

RANDONNEE LE SENTIER DES ROCHES

Randonnée de difficulté moyenne : il y a quelques très courts passages abrupts ou scabreux. Eviter de faire cette randonnée par terrain humide. Distance de 3.5 kms et une durée de 2h15 environ en lisant les commentaires.

Le point de départ est le parking de l'église St Georges GPS : 49.30532N / 0.99275E.

Prendre la route vers Elbeuf (ce n'est pas la partie la plus agréable car il y a généralement beaucoup de circulation).

Sur la maison N° 53 il y a la pancarte indiquant le circuit.



Donc au point P1 (GPS : 49.30101N / 0.99245E) prendre le chemin montant à droite comme indiqué.

Au N° 59 continuer tout droit sur le chemin enherbé et ensuite continuer toujours tout droit.

Au point P2 (GPS : 49.30227N / 0.99129E) passer sous le tunnel ferroviaire.



Au moment du repérage, plusieurs arbres étaient couchés sur le chemin après le tunnel. Il faut se frayer un chemin dans les branches...
Il est possible de prendre un petit chemin à droite pour aller voir l'ancienne ligne ferroviaire Rouen/Elbeuf qui est désaffectée.



Point P3 (GPS : 49.30229N / 0.99109E)
Voilà à quoi cela ressemblait avant.



Reprendre le chemin qui longe la voie et qui passe au-dessus du tunnel.

Continuer le chemin peu balisé.

Au poteau téléphonique (GPS : 49.30385N / 0.98982E) continuer tout droit.

Au point P4 (GPS : 49.30481N / 0.99090E) il y a un panorama sur le pont ferroviaire d'Orival qui enjambe la Seine et qui est sur la ligne « Tourville Serquigny ».



Pour plus d'infos sur les lignes ferroviaires qui traversent la forêt la Londe Rouvray vous pouvez aller voir le site : [Les lignes ferroviaires \(e-monsite.com\)](http://e-monsite.com)

Au point GPS : 49.30615N / 0.99121E ne pas descendre à droite vers le chemin de croix de l'église St Georges. Il sera pris sur le chemin du retour.

Suivre le chemin le long du grillage.

A partir du point P5 (GPS : 49.30726N / 0.99284E), on commence la partie où se trouve les anciennes carrières de craie.



Au point P6 (GPS : 49.30776N / 0.99299E) on peut voir la carrière répertoriée CS2 du Sentier des Roches avec un effondrement interne.



Au point GPS : 49.30798N / 0.99293E les sentiers forment une petite patte d'oie. Prendre le sentier à peine marqué pour descendre vers la grotte sculptée. ATTENTION : la descente est assez abrupte.

On arrive à la grotte sculptée (GPS : 49.30821N / 0.99305E)



Cette petite cavité a été sculptée pour faire une sorte de chapelle.



Au centre on peut supposer un autel avec au-dessus un fronton orné de têtes sculptées.



Sur le côté il y a des niches décorées qui ont été creusées.



Une des niches semble représenter un petit singe. Dans les églises, ce genre de symbole s'appelle un marmouset. Ce nom est ainsi utilisé pour le portail sud de l'église St Ouen de Rouen.



Cette chapelle aurait été sculptée par l'ancien propriétaire du terrain (Mr Blactot) vers 1876 d'après des archives.

Plusieurs traces de passages ont été gravées sur les parois



Il faut ensuite remonter pour rejoindre le chemin se trouvant derrière le grillage.
Une autre carrière se trouve au point P7 (GPS : 49.30824N / 0.99298E)



Poursuivre le chemin qui arrive à la grotte nommée « la grotte aux deux trous » (GPS : 49.30844N / 0.99331E).



ATTENTION : Même s'il est tentant d'entrer pour visiter cette cavité. Ne tentez pas cette escapade car il y a plusieurs fissures sur le plafond et sur les piliers de soutènements laissés par les anciens carriers qui présagent d'effondrements imminents...

Depuis l'entrée on peut y voir un bloc effondré qui, selon la légende, aurait écrasé une femme et un enfant dans son landau.



Comme le montre cette carte postale cette carrière était assez célèbre.



On peut voir que la forêt n'avait pas encore envahi les lieux car avant ces coteaux servaient de pâtures aux animaux domestiques (moutons, ânes...).

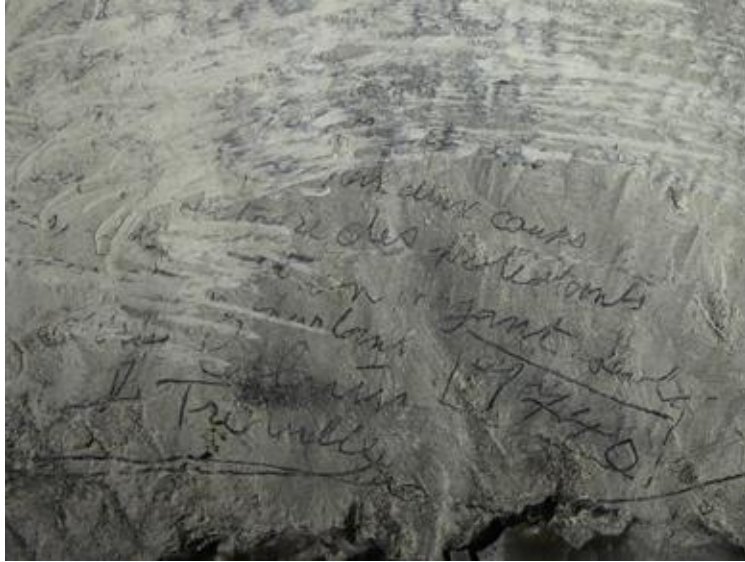
Dès l'entrée on peut voir plusieurs symboles religieux gravés sur les parois.



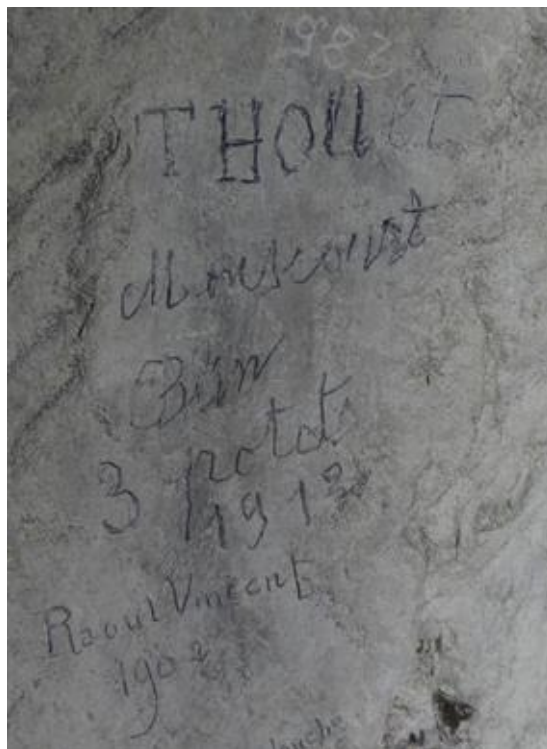
Avant, une retraite aux flambeaux depuis l'église St Georges se dirigeait vers cette cavité pour y célébrer la messe de minuit (24 décembre). Cette tradition a perduré jusqu'en 2020.



Il y a quelques années j'ai pu y photographier certains des graffitis laissés dans cette carrière. Un des plus anciens date de 1740. Il a été en partie effacé volontairement. Mais avec les bribes du texte on peut supposer qu'il évoque la persécution des protestants à cette période. En 1685, la révocation de l'édit de Nantes a entraîné une interdiction du protestantisme en France avec son cortège de persécution pour ses pratiquants...

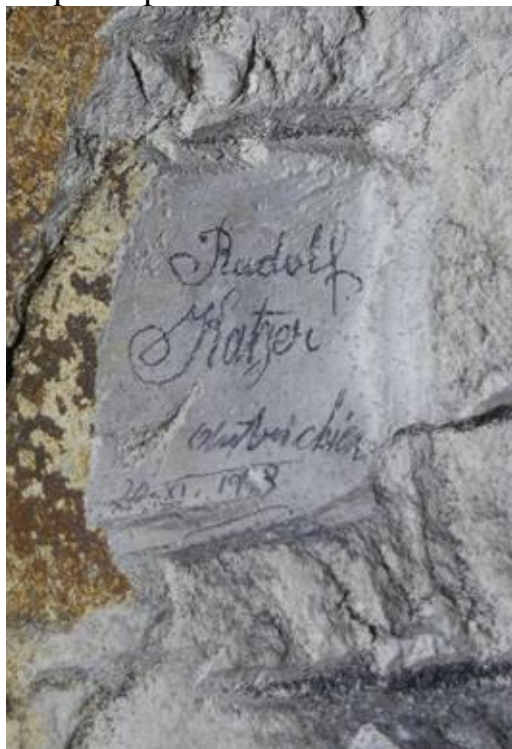


D'autres graffitis ont été laissés par des aventuriers d'un jour.



Le nom de Blin parmi ces 3 « potots » a sûrement un rapport avec les célèbres manufacturiers de draps d'Elbeuf.

Un Autrichien serait aussi passé par là.

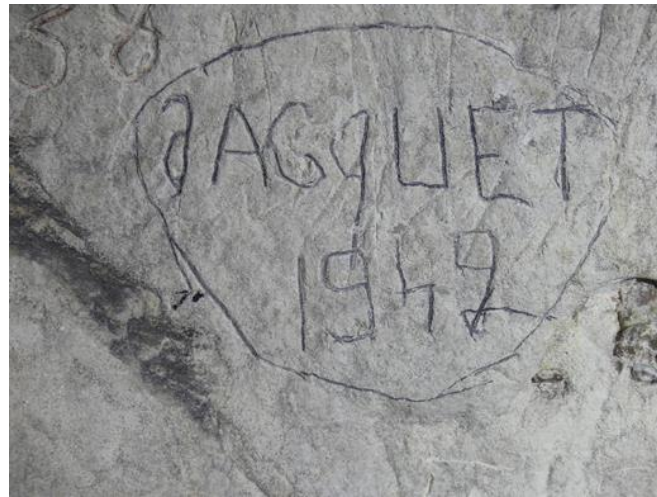


Un autre graffiti plus intrigant.



Un certain Maurice Quesné est né à Elbeuf en 1894.

Plusieurs carrières autour d'Orival ont aussi servi de cachettes, de refuges ou d'abris à différentes périodes, entre autres pendant les bombardements de la seconde guerre mondiale.



Le chemin amène à une autre entrée de la grotte, elle aussi interdite en parti à cause de la faille d'entrée bien visible.



Après cette faille prendre le chemin sur la gauche.

En P8 (GPS : 49.30879N / 0.99363E) on découvre toute la partie qui s'est effondrée en mai 2021.



Et d'autres mouvements de roche sont encore à prévoir.



Reprendre le chemin principal en allant à gauche

On redécouvre une autre entrée de cavité qui communiquait avec « la grotte aux deux trous » (GPS : 49.30906N / 0.99360E)



Au point P9 (GPS : 49.30928N / 0.99377E) on passe sous le porche d'une autre grande carrière.



La remontée est pentue et parfois glissante à la sortie.

En poursuivant le chemin au point GPS : 49.30980N / 0.99391E, on peut voir une grotte qui elle n'est pas une carrière mais une ancienne cavité naturelle creusée par l'eau appelée la « grotte du Trou d'Enfer » .



Au point P10 (GPS : 49.31112N / 0.99456E) on arrive à une borne où l'on a un panorama sur le centre-ville d'Orival et le pont ferroviaire qui traverse la Seine.



Faire demi-tour par le même chemin en prenant toujours le plus à gauche côté Seine.

Au point P11 (GPS : 49.30856N / 0.99382E) on a un panorama sur la boucle de la Seine.



Au point P12 (GPS : 49.30614N / 0.99132E) descendre le petit chemin vers la gauche en direction du chemin de croix de l'église St Georges d'Orival.



A la stèle représentant Marie tenant Jésus dans ses bras, il y a deux possibilités :
- Soit prendre à gauche et descendre par le chemin de croix. Je vous renvoie à la page dédiée à l'église St Georges pour plus de détails : [L'eglise St Georges à Orival \(e-monsite.com\)](http://L'eglise-St-Georges-a-Orival.e-monsite.com)

-Soit prendre à droite et descendre directement vers l'église comme proposé sur la trace GPS. On suit le chemin toujours le plus à droite vers le panorama et le toit de l'église au point P13 (GPS : 49.30583N / 0.99246E).



Au point P14 (GPS : 49.30586N / 0.99248E) on voit le clocher et la fin du chemin de croix.



On arrive par un escalier à la porte d'entrée de l'église troglodyte.

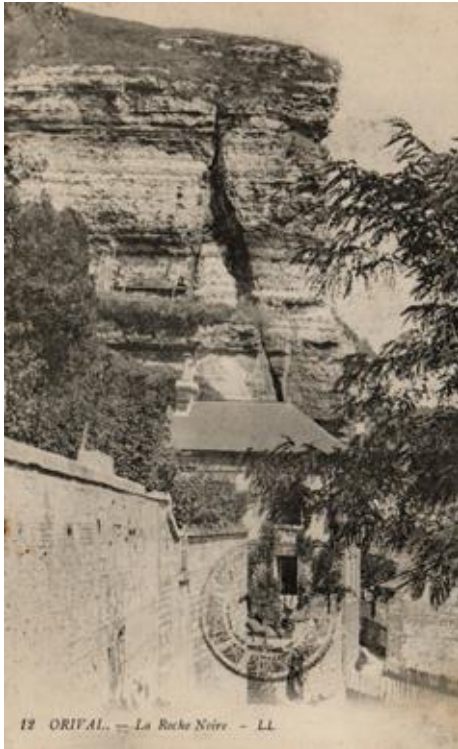


Je vous conseille une petite visite de cette église. Les horaires d'ouverture seraient le mercredi de 9h à 17h et le dimanche de 9h à 12h. Pour plus d'informations sur cette église Je vous renvoie à la page dédiée : [L' église St Georges à Orival \(e-monsite.com\)](http://e-monsite.com).

N'oubliez pas d'aller voir le cimetière. Tout en haut se trouve la tombe de soldats prussiens morts pendant la guerre de 1870-1871. (Hors tracé GPS).



De l'esplanade du porche d'entrée on peut voir la falaise des roches noires qui a bien changé.



Pour rejoindre le parking (GPS : 49.30532N / 0.99275E) reprendre à droite et descendre la rampe d'accès.